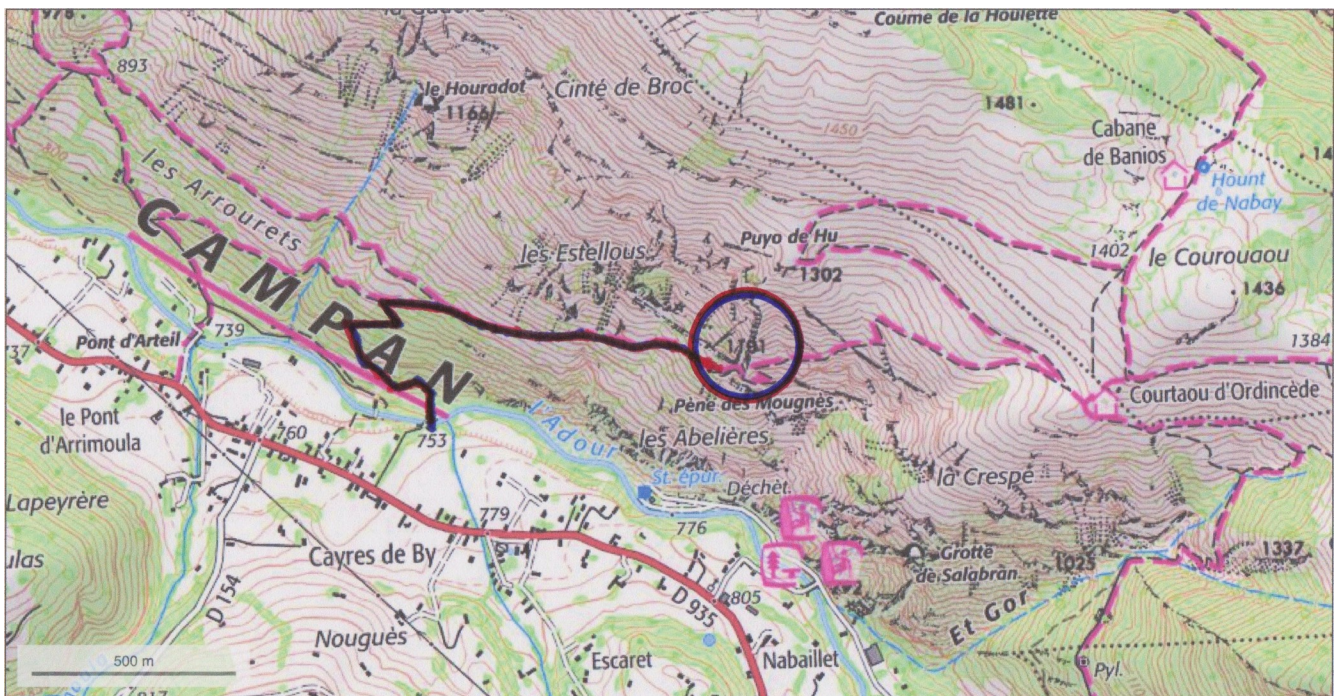


Association Botanique du Bassin de l'Adour
Antenne locale de la Société Botanique de France

Sortie botanique à CAMPAN
sur falaise calcaire les Estellous
le 28 mai 2020

Participants : Claire Bugnicourt, Edwige Pauthier, Marie-Fance Petibon,
Catherine Pierrard, Dany Roussel, Etienne Urrustoy, Joceline Chappert-Bessièr(e) (Rédactrice).



Nous commençons notre sortie par herboriser dans le chemin aux Arrourets, montant dans des pelouses rocailleuses et des bois clairs de chênes pédonculés. Nous partons de 755 m d'altitude jusqu'à 1100 m. Les pelouses sont accidentées avec de nombreuses grottes, on est en terrain calcaire. De nombreuses graminées sont en fleurs, Brachypode des rochers, Brome érigé, Koelérie pyramidale. Quand les arbres se raréfient, nous trouvons de nombreuses orchidées, Orchis pyramidal, Ophrys abeille, Ophrys bécasse, Ophrys mouche, Ochis mâle. Beaucoup de cytises faux-lotier, buplèvre en faux, quelques rosiers des champs, des campanules agglomérées et des Knauties d'Auvergne.



Les fleurs mâles de *Poterium sanguisorba* aux nombreuses étamines



Anacamptis pyramidalis



Cytisus lotoides

Ophrys scolopax



Anacamptis pyramidalis (L.) Rich.
Arenaria serpyllifolia L.
Asplenium ruta-muraria L. subsp *ruta-muraria*
Asplenium trichomanes L.
Bellis perennis L.
Betula pendula Roth
Betonica officinalis subsp *officinalis* L.
Brachypodium rupestre (Host) Roem. & Schult.
Briza media subsp *media* L.
Bromopsis erecta subsp. *erecta*
Bupleurum falcatum L.
Campanula glomerata subsp *glomerata* L.
Cardamine impatiens L.
Carduus defloratus L.
Carex flacca subsp *flacca* Schreb.
Carlina vulgaris L.
Clinopodium alpinum (L.) Kuntze
Cornus sanguinea L.
Corylus avellana L.
Crataegus monogyna Jacq.
Cruciata laevipes Opiz
Cytisus lotoides Pourr.
Dactylis glomerata L.
Dianthus hyssopifolius L.
Dioscorea communis (L.) Caddick & Wilhin
Epipactis helleborine subsp *helleborine* (L.)
 Crantz
Erica vagans L.
Erinus alpinus L.
Euphorbia angulata Jacq.
Euphrasia alpina Lam.
Fragula dodonei subsp *dodonei* Ard.,
Geranium pyrenaicum subsp *pyrenaicum* Burm.f
Geranium rotundifolium
Geranium sanguineum L.
Helleborus foetidus L.
Jacobaea vulgaris Gaertn.
Knautia arvernensis (Briq.) Szabó
Koeleria pyramidata (Lam.) P.Beauv.
Laserpitium latifolium L.
Laserpitium siler L.
Lathyrus pratensis L.
Leucanthemum vulgare Lam.
Linum catharticum L.
Lotus corniculatus L.
Malva neglecta Wallr.
Melica uniflora Retz.
Ononis spinosa L.



Bromopsis erecta* subsp *erecta



Le panache doré du *Koeleria pyramidata*

Ophrys apifera Huds.
Ophrys insectifera L.
Ophrys scolopax Cav.
Orchis mascula (L.) L.
Origanum vulgare L.
Phyteuma spicatum L.
Platanthera chlorantha (Custer) Rchb.
Polygala vulgaris L.
Poterium sanguisorba L.
Prunella hastifolia Brot.
Prunus cerasifera Ehrh.
Pteridium aquilinum (L.) Kuhn
Quercus robur L.
Ribes alpinum L.
Rosa arvensis Huds.
Rosa canina L.
Rubia peregrina L.
Silene nutans L.
Tilia cordata Mill.
Thymus polytrichus A.Kern. ex Borbás
Tragopogon pratensis L.
Trifolium ochroleucon Huds.
Ulmus glabra Huds.
Urtica dioica L.
Valeriana officinalis subsp *officinalis* L.
Veronica chamaedrys L.
Vicia sepium L.
Viola riviniana



Le rosier des champs (*Rosa arvensis*) a des tiges rampantes et des styles soudés en colonne.

Nous arrivons bientôt en vue de la falaise calcaire à herboriser. (1100 à 1200 m d'altitude) C'est une paroi verticale équipée pour l'escalade. Nous la contournerons pour atteindre au-dessus son sommet et rechercher la campanule remarquable, objet de notre sortie.



Nous allons en trouver quelques unes, avec quelques plantes du calcaire telles que *Asperula hirta*, *Biscutella laevigata*, *Erysimum duriaei pyrenaicum*, *Fumana procumbens*, *Globularia nudicaulis*, *repens* et *x fuxeensis*, *Thymelaea dioica* et *Teucrium pyrenaicum*.

Amelanchier ovalis Medik
Anthyllis vulneraria subsp. *boscii* Kerguélen
Asperula hirta Ramond
Asplenium fontanum (L.) Bernh.
Biscutella laevigata L.
Campanula speciosa Pourr.
Cytisus lotoides Pourr.
Erysimum duriaei subsp. *pyrenaicum* (Jord. ex Nyman) P.W.Ball
Fumana procumbens (Dunal) Gren. & Godr.
Globularia nudicaulis L.
Globularia repens Lam.
Globularia x fuxeensis Giraudias
Helianthemum canum (L.) Baumg.
Helianthemum nummularium (L.) Mill.
Hieracium sp.
Hippocrepis comosa L.
Laserpitium latifolium L.
Lonicera pyrenaica L.



Asperula hirta

Medicago lupulina L.
Orchis anthropophora (L.) All.
Orobanche teucrii Holandre
Rhamnus alpina L.
Scabiosa columbaria subsp. *cinerea* (Lapeyr.
ex Lam.) Font Que
Sedum dasyphyllum L.
Silene saxifraga L.
Stachys recta L.
Teucrium chamaedrys L.
Teucrium pyrenaicum L.
Thymelaea dioica (Gouan) All.
Thymus vulgaris L.



La campanule remarquable (*Campanula speciosa*) est une endémique des Pyrénées, elle est protégée (liste rouge) c'est une fleur d'une grande beauté avec de grandes corolles d'un bleu intense. La tige naît d'une rosette de feuilles à marges ondulées hérissées de poils rudes.



Comme toutes les campanules, *Campanula speciosa* évite l'autofécondation. Les anthères qui mûrissent plus tôt que les stigmates, ont déposé sur le style les grains de pollen pour les insectes pollinisateurs et ensuite tombent au fond de la corolle. Les stigmates collés entre eux vont ensuite s'ouvrir en étoile pour recevoir le pollen d'autres fleurs.

Nous avons vu aussi beaucoup de papillons dont voilà une liste établi par Etienne.

Aglais urticae (Linnaeus, 1758) – La Petite Tortue
Anthocharis cardamines (Linnaeus, 1758) – L'Aurore
Callophrys rubi (Linnaeus, 1758) – Thécla de la Ronce
Coenonympha arcania (Linnaeus, 1758) – Le Céphale
Cupido minimus (Fuessly, 1775) – L'Argus frêle
Erebia triaria (de Prunner, 1798) – Le Moiré printanier
Gonepteryx rhamni (Linnaeus, 1758) – Le Citron
Lasiommata maera (Linnaeus, 1758) – L'Ariane
Leptidea sinapsis (Linnaeus, 1758) – La Piéride du Lotier
Macroglossum stellatarum (Linnaeus, 1758) – Le Moro-Sphinx
Ochlodes sylvanus (Esper, 1777) – La Sylvaine
Papilio machaon (Linnaeus, 1758) – Le Machaon
Pieris brassicae (Linnaeus, 1758) – La Piéride du Chou
Polyommatus bellargus (Rottemburg, 1775 – L'Azuré bleu-céleste
Polyommatus icarus (Rottemburg, 1775 – L'Azuré de la Bugrane
Pyrgus alveus (Hübner, 1803) – L'Hespérie du Faux-Buis



Le Machaon



L'Ariane



Le Céphale



Le Thécla de la Ronce

Photos : Edwige, Dany et Joceline - Etienne pour les papillons.
Détermination : Dany, Joceline et Etienne.

Bibliographie : Flore des Pyrénées de SAULE, Flora GALLICA et Découvrir la flore des Pyrénées de Françoise LAIGNEAU.