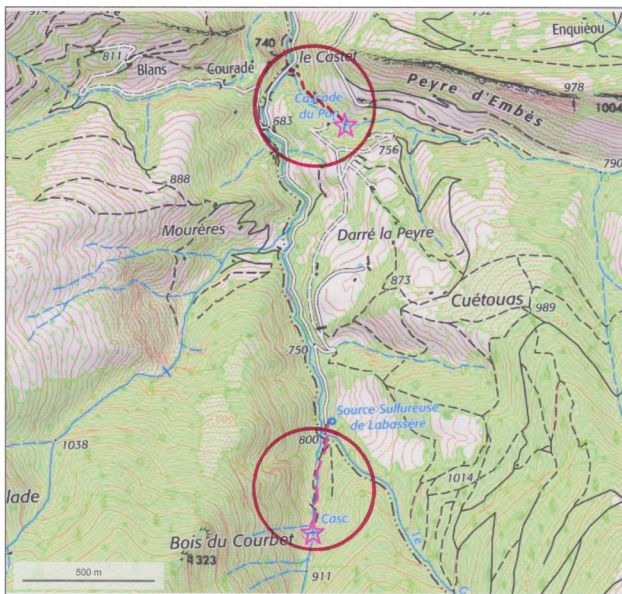


Association Botanique du Bassin de l'Adour
Antenne locale de la Société Botanique de France

Sortie botanique aux cascades
sur l'Oussouet et du Pan
le 25 mai 2020

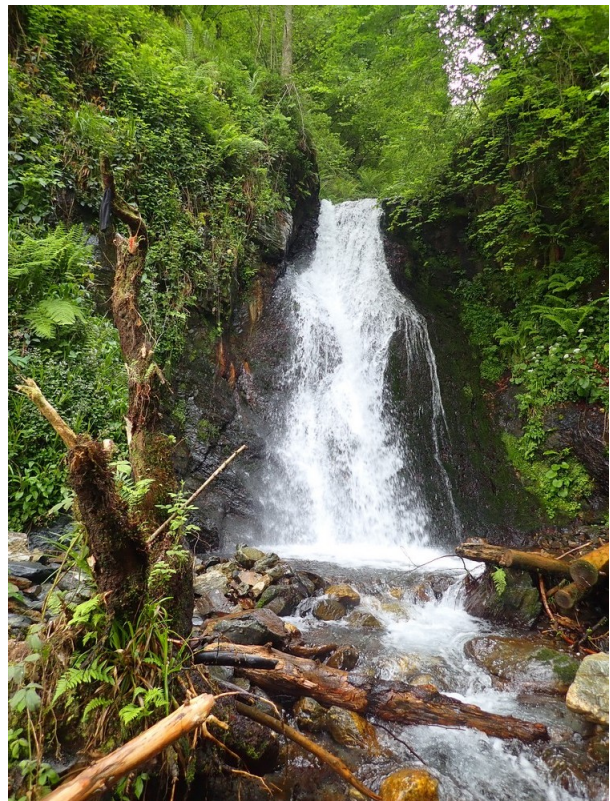
Participants: Edwige PAUTHIER, Catherine PIERRARD, Dany ROUSSEL, Etienne URRUSTOY, Joceline CHAPPERT-BESSIERE (Rédactrice).



Nous commençons par la cascade sur l'Oussouet, située sur la commune de Germs sur l'Oussouet, à une altitude de 887 m. L'Oussouet prend sa source sur le versant nord du pic de l'Oussouet il rejoint l'Adour à TREBONS. Les eaux de la fontaine sulfureuse de LABASSERE s'y jette.

Nous nous garons devant la bâtisse de la fontaine sulfureuse. L'Oussouet est ici un torrent qui a creusé un ravin étroit et qui lors de ses débordements ravine le fond de la gorge, laissant des dépôts constitués d'éléments grossiers et fins. Les falaises qui l'entourent ont des parois verticales. L'ambiance est très humide et les mousses et fougères y sont très nombreuses.

Tout d'abord c'est les ombellifères qui occupent le terrain, Chérophylle hirsute, Berce des Pyrénées, Myrrhis odorant que nous reconnaissons à son odeur anisée. Puis les fougères, grandes frondes vert clair de la Fougère Femelle et celles plus foncées du Dryoptéris affine.



Puis quelques plantes de mégaphorbiaies:
 Aconit tue-loup, Cardamine à larges feuilles,
 Cardamine à 5 folioles, cérinthe glabre, Reine
 des Prés, géranium livide, lis martagon,
 Méconopsis du Pays de Galles, Saxifrage
 hirsute.

Dans les graviers, une alchemille nous attire,
 Outre la goutte d'eau au centre de la feuille,
 tout le tour de la feuille des petites gouttes
 font des perles brillantes. C'est en fait de la
 sève brute sécrétée pendant la nuit. Ce
 phénomène est appelé "guttation". Dany nous
 déterminera cette alchemilla : *Alchemilla*
coriacea Buser



Alchemilla coriacea Buser



Cérinthe glabre, boraginacée sans poils !

Et puis sur des rochers, sous les luzules de
 bois, nous trouvons la tozzie, objet de notre
 sortie. C'est une plante de l'ombre,
 discrète, semi-parasite, qui se maintient
 grâce à une tige souterraine écailleuse qui
 développent des bourgeons et aux suçoirs de
 ses racines qui parasitent des astéracées.
 Pas d'astéracées visibles près de celles-ci.
 Elle est classée dans les OROBANCHACEAE.
 Elle est protégée dans Midi-Pyrénées et
 l'Aquitaine. Elle est sur la liste route en
 France, catégorie LC.



Tozzia alpina, une rareté discrète

Liste des taxons Cascade de L'ousouet.

Abies alba Mill. (1768)
Aconitum lycoctonum subsp *neapolitanum* (Ten.) Nyman (1878)
Ajuga reptans L. (1753)
***Alchemilla coriacea* Buser (1891)**
Alnus glutinosa (L.) Gaertn. (1790)
Angelica sylvestris L. (1753)
Anthoxanthum odoratum L. (1753)
Aquilegia vulgaris L. (1753)
Asplenium scolopendrium L. (1753)
Athyrium filix-femina (L.) Roth (1799)
Blechnum spicant (L.) Roth (1794)
Bromopsis ramosa subsp *ramosa*
Cardamine penthaphyllos (L.) Crantz (1769)
Cardamine raphanifolia Pourr. (1788)
Carex sylvatica Huds. (1762)
Centaurea decipiens Thuill. (1799)
Cerastium fontanum subsp *vulgare* (Hartm.) Greuter & Burdet(1982)
Cerinthe glabra* subsp *glabra
Chaerophyllum hirsutum L. (1753)
Chrysosplenium oppositifolium L. (1753)
Cirsium palustre (L.) Scop. (1772)
Corylus avellana L. (1753)
Daphnee laureola L. (1753)
Deschampsia cespitosa (L.) P.Beauv. (1812)
Dryopteris affinis subsp *affinis*
Euphorbia amygdaloides L. (1753)
Fagus sylvatica L. (1753)
Filipendula ulmaria (L.) Maxim. (1879)
Fraxinus excelsior L. (1753)
Galium mollugo L. (1753)
Galium odoratum (L.) Scop. (1771)
Galium sylvaticum L. (1753)
Geranium phaeum L. (1753)
Geranium robertianum L. (1753)
Heracleum pyrenaicum Lam. (1785)
Impatiens glandulifera Royle (1833)
Impatiens noli-tangere L.(1753)
Lamium galeobdolon subsp *montanum* (Pers.) Hayek (1929)
Lilium martagon L. (1953)
Lonicera periclymenum L. (1753)
Luzula sylvatica (Huds.) Gaudin subsp *sylvatica*
Lysimachia nemorum L. (1753)
Meconopsis cambrica (L.) Vig. (1814)
Mentha longifolia subsp *longifolia* (L.) Huds. (1762)
Milium effusum L. (1753)
Myrrhis odorata (L.) Scop. (1771)



Papaver cambricum



Geranium phaeum

Neottia nidus-avis (L.) Rich. (1817)
Oxalis acetosella L. (1753)
Papaver cambricum L. (1753)
Phyteuma spicatum L. (1753)
Picris hieracioides subsp *hieracioides* L. (1753)
Pinguicula grandiflora Lam (1789)
Polystichum aculeatum (L.) Roth. (1799)
Potentilla erecta (L.) Rauschel (1797)
Primula elatior subsp *elatior* (L.) Hill, (1765)
Pteridium aquilinum (L.) Kuhn. (1789)
Pyrola minor L. (1753)
Ranunculus acris L. (1753)
Rumex obtusifolius L. (1753)
Salix caprea L. (1753)
Sambucus nigra L. (1753)
Sanicula europaea L. (1753)
Saxifraga hirsuta L. (1759)
Silene dioica (L.) Clairv. (1811)
Scrophularia alpestris J.Gay ex Benth. (1846)
Solidago virgaurea subsp *virgaurea* L. (1753)
***Tozzia alpina* L. (1753)**
Urtica dioica L. (1753)
Valeriana pyrenaica L. (1753)
Veronica montana L. (1755)



Pyrola minor

Lichens

Leptogium saturninum (Dicks.) Nyl. (1856)

Champignons

Panellus stipticus (Bull. : Fr) P. Karst.

Papillons

Aglais urticae (Linnaeus, 1758) - La Petite Tortue
Anthocharis cardamines (Linnaeus, 1758) - L'Aurore
Melitaea athalia (Rottemburg, 1775) - Le Damier Athalie
Nymphalis antiopa (Linnaeus, 1758) - Le Morio
Pararge aegeria (Linnaeus, 1758) - Le Tircis
Pieris napi (Linnaeus, 1758) - Pieride du Navet
Polygonia c-album (Linnaeus, 1758 - Le Robert-le-diable
Vanessa atalanta (Linnaeus, 1758) - le Vulcain

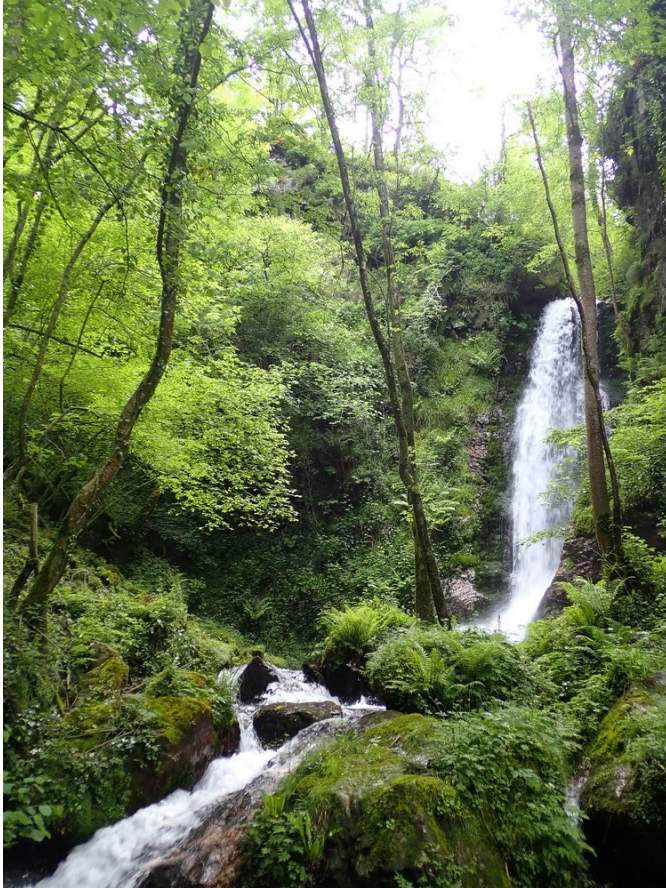
La Petite Tortue



L'Aurore

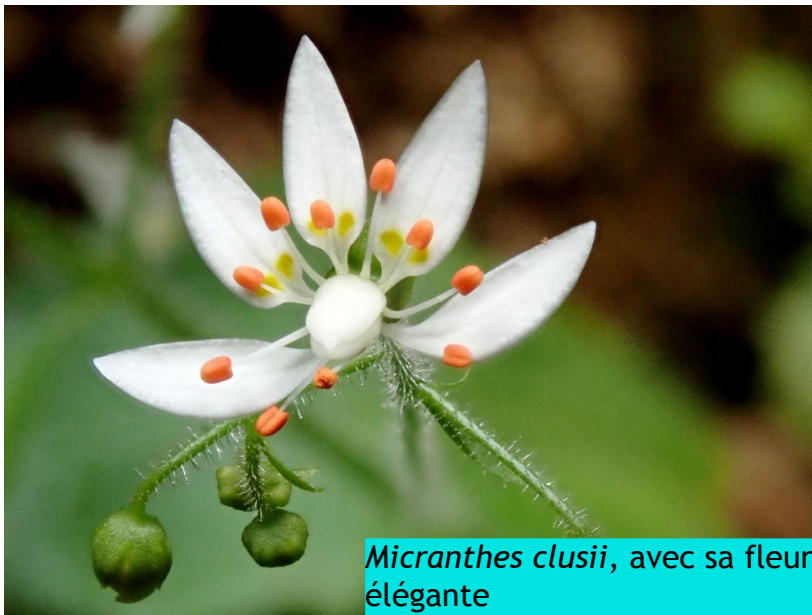


Après le pique-nique, nous reprenons les voitures pour rejoindre la cascade du Pan, située plus bas sur SOULAGNETS, hameau de BAGNERES DE BIGORRE. Cette cascade est sur le ruisseau du PAN qui se jette dans l'Oussouet. Altitude de 720 m.



Notre *Micranthes cluzii* a bien des bractées à l'insertion des rameaux.

Là aussi, même ambiance très humide, rochers moussus, grandes frondes de fougères. Nous trouvons le Conopode des Pyrénées et toujours le saxifrage hirsute qui apprécie tant les bords de ruisseaux. Bientôt sur notre gauche la paroi rocheuse verticale suintante est couverte d'une saxifragacée. Il s'agit du *Micranthes* de Clusius. C'est une saxifragacée des rochers siliceux. Notre *Micranthes* a été éjecté des Saxifrages car ses graines ont des côtes longitudinales (contrairement aux saxifrages) et sa tige est dépourvue de feuilles (cf Flora gallica, mais elle peut comporter des bractées foliacées à l'insertion des rameaux). Sa corolle est parfois zygomorphe (avec un seul axe de symétrie comme nous l'avons vu) mais pas toujours, nous indique Dany.



Micranthes cluzii, avec sa fleur élégante

Listing des taxons à la cascade du Pan

Ajuga reptans L. (1753)
Alnus glutinosa (L.) Gaertn. (1790)
Arum maculatum L. (1753)
Calluna vulgaris (L.) Hull (1808)
Caltha palustris L. (1753)
Campanula trachelium L. (1753)
Cardamine flexuosa With. (1796)
Cardamine impatiens L. (1753)
Cardamine raphanifolia Pourr. (1788)
Carduus defloratus L. (1759)
Carex brizoides L. (1755)
Carex sylvatica Huds. (1762)
Chrysosplenium oppositifolium L. (1753)
Circaea lutetiana L. (1753)
Cirsium palustre (L.) Scop. (1772)
Conopodium pyrenaicum (Loisel) Miège (1874)
Corylus avellana L. (1753)
Crepis paludosa (L.) Moench. (1794)
Crataegus monogyna Jacq. (1775)
Cruciata laevipes Opiz (1852)
Digitalis purpurea L. (1753)
Filipendula ulmaria (L.) Maxim. (1879)
Fraxinus excelsior L. (1753)
Geranium phaeum L. (1753)
Geranium pyrenaicum subsp *pyrenaicum* Burm.f. (1759)
Geranium robertianum L. (1753)
Glechoma hederacea L. (1753)
Helleborus viridis L. (1753)
Hieracium murorum L. (1753)
Hylotelephium telephium (L.) H.Ohba (1977)
Ilex aquifolium L. (1753)
Lamium maculatum (L.) L. (1763)
Leucanthemum vulgare Lam. (1779)
Lonicera periclymenum subsp *periclymenum* L. (1753)
Lychnis flos-cuculi subsp *flos-cuculi*
Lysimachia nemorum L. (1753)
***Micranthes clusii* (Gouan) Fern.Prieto et al. (2010)**
Moehringia trinervia (L) Clairv.(1811)
Myosotis alpestris F.W.Schmidt (1974)
Myosotis martini Sennen (1926)
Myosotis sylvatica Hoffm. (1791)
Oxalis acetosella L. (1753)
Papaver cambricum L. (1753)
Phyteuma spicatum L. (1753)
Picris hieracioides L. (1753)
Plantago lanceolata L.(1753)



Crepis paludosa

Plantago major subsp *major* L. (1753)
Prunella laciniata (L.) L. (1763)
Ranunculus ficaria subsp *bulbilifer* Lambinon (1981)
Rumex longifolius DC (1815)
Rumex obtusifolius subsp *obtusifolius* L. (1753)
Salix caprea L. (1753)
Sambucus nigra L. (1753)
Saxifraga hirsuta L. (1759)
Sedum hirsutum All. (1785)
Silene dioica (L.) Clairv. (1811)
Sisymbrium austriacum Jacq. (1775)
Sorbus aucuparia subsp *aucuparia* L. (1753)
Spiraea japonica L.f. (1782)
Stachys alpina L. (1753)
Stellaria alsine Grimm (1767)
Stellaria holostea L. (1753)
Symphytum tuberosum L. (1753)
Tamus communis L. (1753)
Tractema lilio-hyacinthus (L.) Speta (1998)
Ulmus glabra Huds. (1762)
Urtica dioica subsp *dioica* L. (1753)
Vaccinium myrtillus L. (1753)



Saxifraga hirsuta

Bryophytes

Polytrichum formosum Hedw., 1801
Rhizomnium punctatum (Hedw.) T.J.Kop., 1968

Lichens

Lobaria pulmonaria (L.) Hoffm., 1796
Pletigera praetextata (Flörke ex Sommerf.) Zopf, 1909

Papillons

Anthocharis cardamines (Linnaeus, 1758) - L'Aurore
Euphydryas aurinia (Rottemburg, 1775) - Le Damier de la Succide
Gonepteryx rhamni (Linnaeus, 1758) - Le Citron
Melitaea athalia (Rottemburg, 1775) - Le Damier Athalie
Pararge aegeria (Linnaeus, 1758)- Le Tircis
Pieris napi (Linnaeus, 1758)- La Piéride du Navet
Vanessa atalanta (Linnaeus, 1758)- Le Vulcain



Le Vulcain



Le Damier de la Succide

Photos : Edwige

Détermination : Dany, Joceline et Etienne pour les papillons, les lichens, les champignons et les mousses.

Bibliographie : Flore des Pyrénées de SAULE, Flora GALLICA et Découvrir la flore des Pyrénées de Françoise LAIGNEAU.