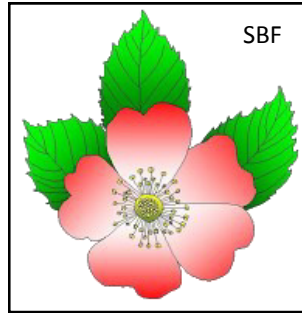




Association Pierrine Gaston-Sacaze



Association Botanique du Bassin de l'Adour
(Antenne locale de la Société Botanique de France)



Association des Amis du
Parc National des Pyrénées



ABC à Accous (64)

25 juin 2019

Participants : Frédéric Chavagneux (PNP) Loyann Boy, Marc Kaster, Justine Leneveu, France Rossman et Dany Roussel

Pour la troisième et dernière année de l'Atlas de la Biodiversité Communale, le parc National a sollicité les botanistes bénévoles pour reprendre les inventaires de flore sur le territoire de la commune d'Accous. Deux habitants du village se sont joints à nous en début de matinée.

Le matin, afin de compléter un inventaire déjà réalisé en 2018 par Frédéric, nous avons choisi d'approfondir le secteur du défilé d'Esquit.

L'après-midi, la chaleur nous oblige à rester modeste et Fred qui doit nous quitter nous invite à monter au plateau de Lhers où nous attend le Doronic d'Autriche, une belle astéracées qu'aucun de nous n'a jamais vu. Nous en profitons pour faire là un dernier point d'inventaire.

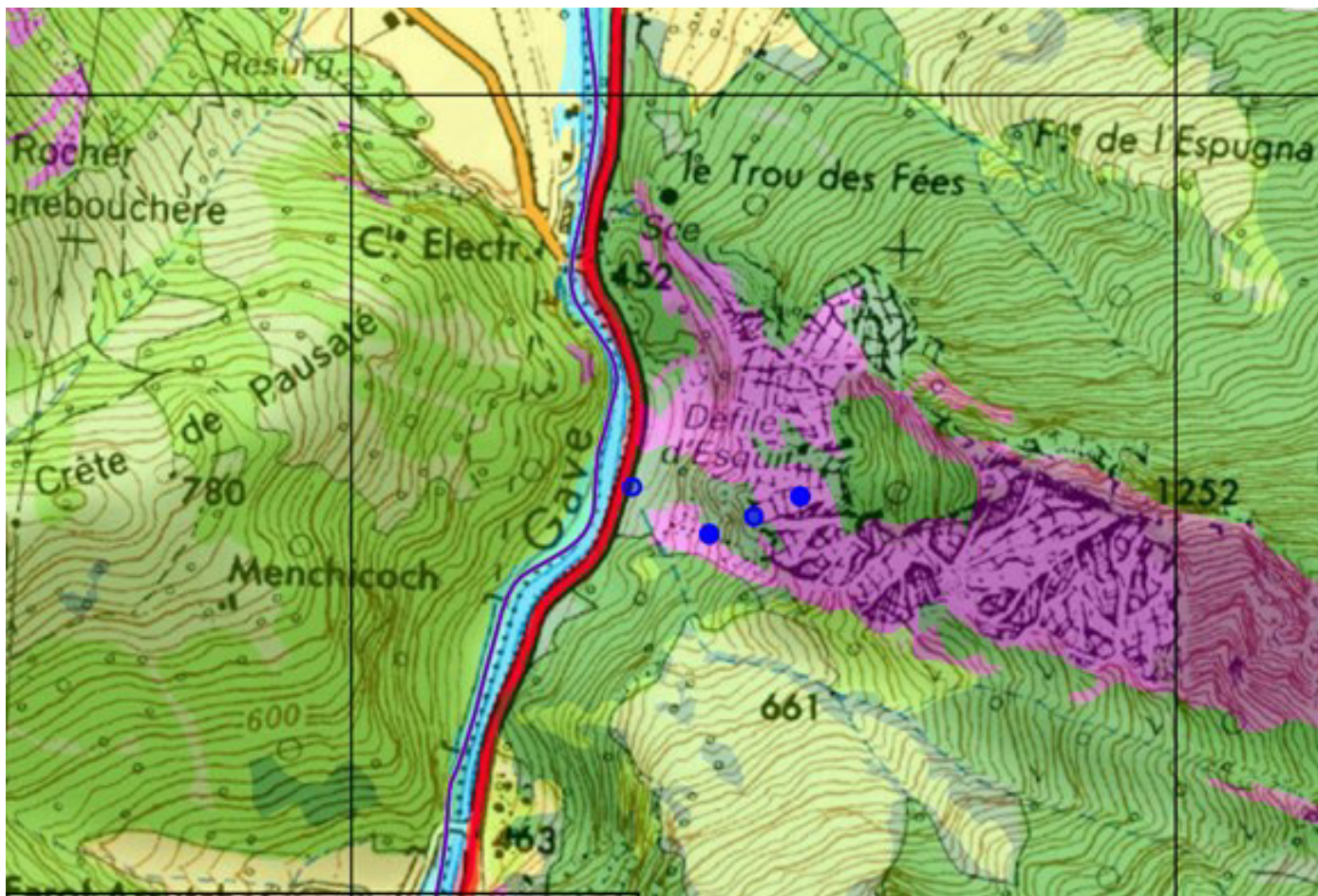


La star du jour :

Le Doronic d'Autriche

Doronicum austriacum Jacq., 1774

C'est une plante de mégaphorbiaie qui n'était pas encore connue sur le territoire d'Accous



Le Défilé d'Esquit, un lieu d'escalade

Deux kilomètres au sud du village d'Accous, le passage se resserre : c'est ici le défilé d'Esquit avec ses falaises calcaires. Fred nous conduit sur une raillère qui mène au pied des falaises. La montée n'est pas aisée et la main courante installée par les alpinistes nous est très utile pour nous hisser le plus haut possible.



Nous faisons là 4 points pour compléter l'inventaire qu'il a déjà réalisé en juin 2018.

En plus du Genévrier de Phénicie, arbuste méditerranéen, nous y observons le Sceau de Salomon odorant et Marc nous fait remarquer le Nerprun purgatif que l'on peut facilement confondre avec le Cornouiller sanguin. Ces 3 plantes n'avaient jamais été signalées sur le territoire d'Accous.

Ci-après, les inventaires des 4 points numérotés depuis la route



Le Nerprun purgatif

Rhamnus cathartica L., 1753

Les baies, les feuilles et l'écorce étaient utilisées à des fins médicinales.

Les baies sont la base d'un colorant qui donne le « vert de vessie ».

Point n°1 / Bois au-dessus de la route*Asplenium adiantum-nigrum* L., 1753*Buxus sempervirens* L., 1753*Campanula patula* L., 1753*Knautia arvernensis* (Briq.) Szabó, 1934*Melica uniflora* Retz., 1779*Tragopogon pratensis* L., 1753**Point n°2 pierrier végétalisé / 2018***Acer opalus* Mill., 1768*Acer pseudoplatanus* L., 1753*Achillea millefolium* L., 1753*Anthyllis vulneraria* subsp. *alpestris* (Kit.) Asch. & Graebn., 1908*Antirrhinum majus* subsp. *majus* L., 1753*Asplenium ruta-muraria* subsp. *ruta-muraria* L., 1753*Asplenium trichomanes* subsp. *trichomanes* L., 1753*Biscutella laevigata* L., 1771*Brachypodium rupestre* subsp. *rupestre* (Host) Roem. & Schult., 1817*Buxus sempervirens* L., 1753*Carduus defloratus* subsp. *defloratus* L., 1759*Cornus sanguinea* L., 1753*Corylus avellana* L., 1753*Dianthus hyssopifolius* L., 1755*Fraxinus excelsior* L., 1753*Galium mollugo* L., 1753*Genista hispanica* subsp. *occidentalis* Rouy, 1897*Geranium robertianum* L., 1753*Globularia nudicaulis* L., 1753*Hieracium murorum* L., 1753*Leucanthemum corymbosum* (L.) Godr. & Gren., 1850*Leucanthemum vulgare* Lam., 1779*Medicago lupulina* L., 1753*Origanum vulgare* subsp. *vulgare* L., 1753*Orobanche caryophyllacea* Sm., 1798*Prunus spinosa* L., 1753*Rhamnus alpina* L., 1753*Rhinanthus mediterraneus* (Sterneck) Sennen, 1909*Rumex scutatus* L., 1753*Sedum rupestre* L., 1753*Seseli libanotis* (L.) W.D.J.Koch, 1824*Stachys recta* subsp. *recta* L., 1767*Teucrium pyrenaicum* L., 1753*Teucrium scorodonia* L., 1753*Vincetoxicum hirundinaria* Medik., 1790**Point n° 2 pierrier végétalisé / 25 juin 2019***Allium sphaerocephalon* subsp. *sphaerocephalon* L., 1753*Amelanchier ovalis* subsp. *ovalis* Medik., 1793*Aphyllanthes monspeliensis* L., 1753*Arabis hirsuta* (L.) Scop., 1772*Arenaria grandiflora* subsp. *grandiflora* L., 1759*Asplenium fontanum* (L.) Bernh., 1799*Asplenium ruta-muraria* subsp. *ruta-muraria* L., 1753*Biscutella flexuosa* Jord., 1864*Carduus defloratus* subsp. *carlinifolius* (Lam.) Ces., 1844*Carex halleriana* Asso, 1779*Chaenorrhinum organifolium* subsp. *organifolium* (L.) Kostel., 1844*Dactylis glomerata* subsp. *glomerata* L., 1753*Erucastrum nasturtiifolium* subsp. *sudrei* Vivant, 1977*Galium saxatile* L., 1753*Hippocrepis comosa* L., 1753*Juglans regia* L., 1753*Koeleria vallesiana* (Honck.) Gaudin, 1808*Laserpitium latifolium* subsp. *latifolium* L., 1753*Libanotis pyrenaica* subsp. *pyrenaica* (L.) O.Schwarz, 1949*Melica ciliata* subsp. *ciliata* L., 1753*Osyris alba* L., 1753*Phleum phleoides* (L.) H.Karst., 1880*Pimpinella major* (L.) Huds., 1762*Pseudoturritis turrita* (L.) Al-Shehbaz, 2005*Rhamnus alaternus* subsp. *alaternus* L., 1753*Rhinanthus pumilus* (Sterneck) Soldano, 1986*Rubia peregrina* subsp. *peregrina* L., 1753*Ruscus aculeatus* L., 1753*Seseli montanum* subsp. *montanum* L., 1753*Silene vulgaris* subsp. *vulgaris* (Moench) Garcke, 1869*Tephrosia helenitis* subsp. *helenitis* (L.) B.Nord., 1978*Teucrium chamaedrys* L., 1753*Thymus polytrichus* A.Kern. ex Borbás, 1890*Valeriana officinalis* subsp. *officinalis* L., 1753

Point n°3 montée jusqu'à l'échelle / 2018

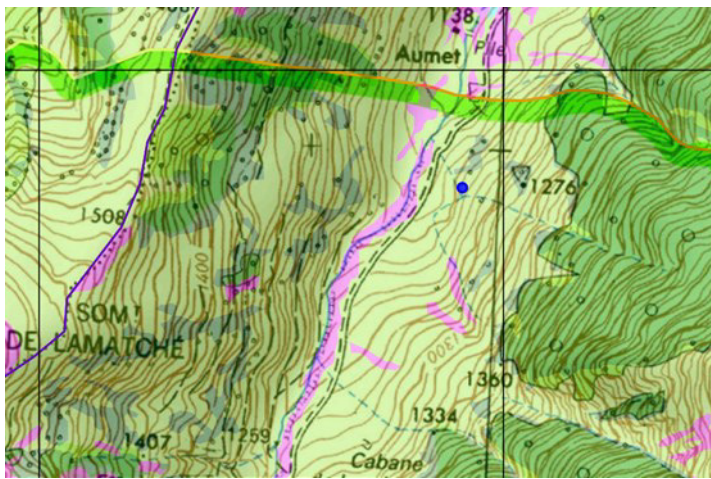
Amelanchier ovalis Medik., 1793
Antirrhinum majus subsp. *majus* L., 1753
Arenaria grandiflora subsp. *grandiflora* L., 1759
Asplenium fontanum (L.) Bernh., 1799
Bupleurum angulosum L., 1753
Buxus sempervirens L., 1753
Carduus defloratus subsp. *defloratus* L., 1759
Clematis vitalba L., 1753
Corylus avellana L., 1753
Dianthus hyssopifolius L., 1755
Erucastrum nasturtiifolium subsp. *sudrei* Vivant, 1977
Galium mollugo L., 1753
Genista hispanica subsp. *occidentalis* Rouy, 1897
Globularia nudicaulis L., 1753
Helianthemum canum (L.) Baumg., 1816
Helianthemum nummularium (L.) Mill., 1768
Laserpitium latifolium subsp. *latifolium* L., 1753
Leucanthemum vulgare Lam., 1779
Origanum vulgare subsp. *vulgare* L., 1753
Osyris alba L., 1753
Polygonatum odoratum (Mill.) Druce, 1906
Polypodium interjectum Shivas, 1961
Primula elatior subsp. *elatior* (L.) Hill, 1765
Pseudoturritis turrata (L.) Al-Shehbaz, 2005
Rhamnus cathartica L., 1753
Rubus sp.
Ruscus aculeatus L., 1753
Saxifraga longifolia Lapeyr., 1801
Sedum rupestre L., 1753
Seseli libanotis (L.) W.D.J.Koch, 1824
Seseli montanum subsp. *montanum* L., 1753
Silene nutans subsp. *nutans* L., 1753
Stachys recta subsp. *recta* L., 1767
Tamus communis L., 1753
Thalictrum minus L., 1753
Thymus polytrichus A.Kern. ex Borbás, 1890
Vincetoxicum hirundinaria Medik., 1790

Point n°3 montée jusqu'à l'échelle / 25 juin 2019

Acer campestre L., 1753
Anemone hepatica L., 1753
Brachypodium rupestre subsp. *rupestre* (Host) Roem. & Schult., 1817
Campanula trachelium subsp. *trachelium* L., 1753
Carex halleriana Asso, 1779
Daphne laureola L., 1753
Lonicera xylosteum L., 1753
Mercurialis perennis L., 1753
Populus tremula L., 1753
Rhamnus cathartica L., 1753
Silene vulgaris subsp. *vulgaris* (Moench) Garcke, 1869
Tilia platyphyllos Scop., 1771
Ulmus glabra Huds., 1762

Point n° 4 / Pied de falaise / 25 juin 2019

Amelanchier ovalis subsp. *ovalis* Medik., 1793
Antirrhinum majus subsp. *majus* L., 1753
Aphyllanthes monspeliensis L., 1753
Arenaria grandiflora subsp. *grandiflora* L., 1759
Asplenium fontanum (L.) Bernh., 1799
Asplenium trichomanes L., 1753
Bupleurum angulosum L., 1753
Buxus sempervirens L., 1753
Clematis vitalba L., 1753
Dioscorea communis (L.) Caddick & Wilkin, 2002
Festuca auquieri Kerguelén, 1979
Globularia nudicaulis L., 1753
Helianthemum canum (L.) Baumg., 1816
Helianthemum nummularium (L.) Mill., 1768
Inula conyzae (Griess.) Meikle, 1985
Juniperus phoenicea L., 1753
Libanotis pyrenaica subsp. *pyrenaica* (L.) O.Schwarz, 1949
Origanum vulgare subsp. *vulgare* L., 1753
Polygonatum odoratum (Mill.) Druce, 1906
Potentilla alchemilloides Lapeyr., 1782
Pseudoturritis turrata (L.) Al-Shehbaz, 2005
Rhamnus alaternus subsp. *alaternus* L., 1753
Rhamnus cathartica L., 1753
Rubia peregrina subsp. *peregrina* L., 1753
Rubus fruticosus L., 1753
Scabiosa cinerea Lapeyr. ex Lam., 1792
Seseli montanum subsp. *montanum* L., 1753
Tanacetum corymbosum (L.) Sch.Bip., 1844
Teucrium chamaedrys L., 1753
Thalictrum minus subsp. *saxatile* Ces., 1844
Vincetoxicum hirundinaria Medik., 1790
Viola hirta L., 1753



Station du Doronic d'Autriche

- Allium victorialis* L., 1753
- Angelica sylvestris* subsp. *sylvestris* L., 1753
- Betonica officinalis* subsp. *officinalis* L., 1753
- Cirsium palustre* (L.) Scop., 1772
- Cruciata laevipes* Opiz, 1852
- Cytisus scoparius* (L.) Link, 1822
- Doronicum austriacum* Jacq., 1774
- Dryopteris oreades* Fomin, 1911
- Echium vulgare* L., 1753
- Euphorbia amygdaloides* subsp. *amygdaloides* L., 1753
- Euphorbia hyberna* L., 1753
- Genista hispanica* subsp. *occidentalis* Rouy, 1897
- Gentiana lutea* subsp. *lutea* L., 1753
- Helleborus viridis* L., 1753
- Lactuca plumieri* (L.) Gren. & Godr., 1850
- Lilium martagon* L., 1753
- Lilium pyrenaicum* Gouan, 1773
- Myosotis alpestris* F.W.Schmidt, 1794
- Phyteuma pyrenaicum* R.Schulz, 1904
- Pteridium aquilinum* (L.) Kuhn, 1879
- Ranunculus platanifolius* L., 1767
- Ranunculus tuberosus* Lapeyr., 1813
- Teucrium scorodonia* L., 1753
- Vaccinium myrtillus* L., 1753
- Veratrum album* L., 1753
- Verbascum pulverulentum* Vill., 1779
- Veronica chamaedrys* subsp. *chamaedrys* L., 1753

Le plateau de Lhers

Ce plateau se trouve dans la partie sud de la commune. Nous stationnons au parking de l'entrée du Parc.

Nous nous avançons sur la piste et comme nous l'a indiqué Fred, nous ne tardons pas à apercevoir sur notre gauche le ravin qui abrite une mégaphorbiaie. De loin apparaissent les taches jaunes caractérisant les fleurs du Doronic d'Autriche, belle plante atteignant ici 1,30 m. Il côtoie la grande Renoncule à feuille de platane qui nous donnera une fois de plus bien du mal à l'identification, ainsi que les deux Lys, l'Ail de la victoire, la Laitue de Plumier et le Vérâtre blanc.



La Renoncule à feuille de platane

Ranunculus platanifolius L., 1767

Les feuilles inférieures dont la division du milieu n'atteint pas le pétiole est caractéristique de cette renoncule et la différence de sa cousine la Renoncule à feuilles d'Aconit.

