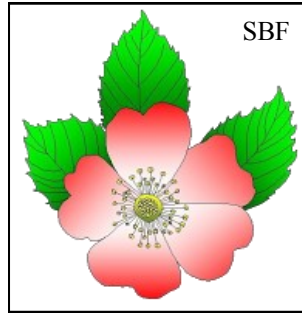




Association Pierrine Gaston-Sacaze



Association Botanique du Bassin de l'Adour
(Antenne locale de la Société Botanique de France)



Association des Amis du
Parc National des Pyrénées

Cirque de Moundelhs

(Commune de Laruns, Vallée d'Ossau, 64)

24 juillet 2019

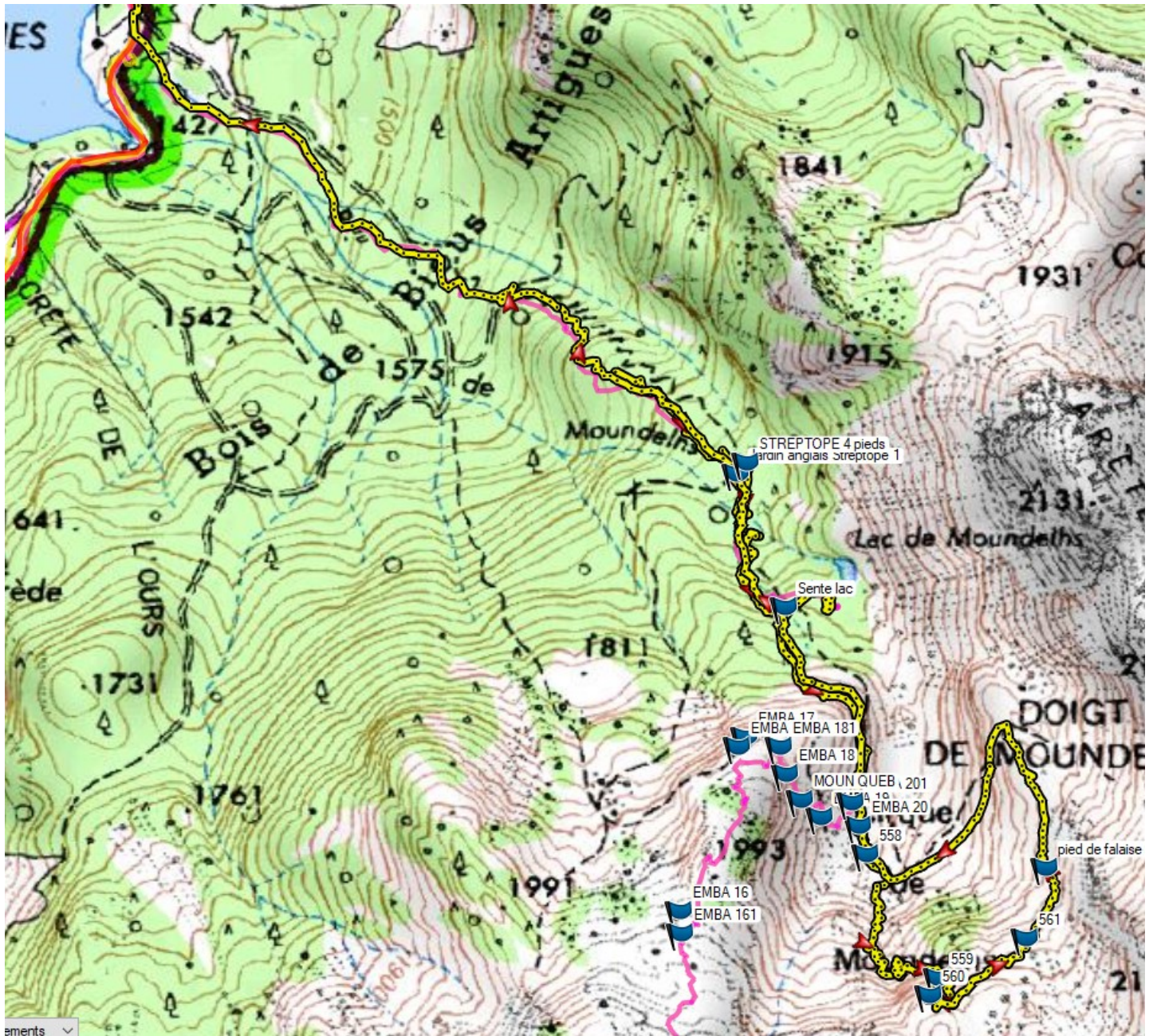


L'Ossau vu du Cirque de Moundelhs

Rédaction : Dany Roussel

Déterminations et listes : Gérard Daval, Marc Kaster, Dany Roussel

Photos : Jean-Louis Rey, Dany Roussel



Participants :

PGS (3) : Gérard Daval, Dany Roussel (également APNP et ABBA), Pierre Vergès.

APNP (2) : Jean-Loup Chrétien, Jean-Louis Rey

ABBA (2) : Marc Kaster, Marie-France Petitbon

Météo : Soleil, forte chaleur.

But : Gérard nous a promis la Listère à feuilles en cœur, petite orchidée très rare découverte là par Etienne Florence.

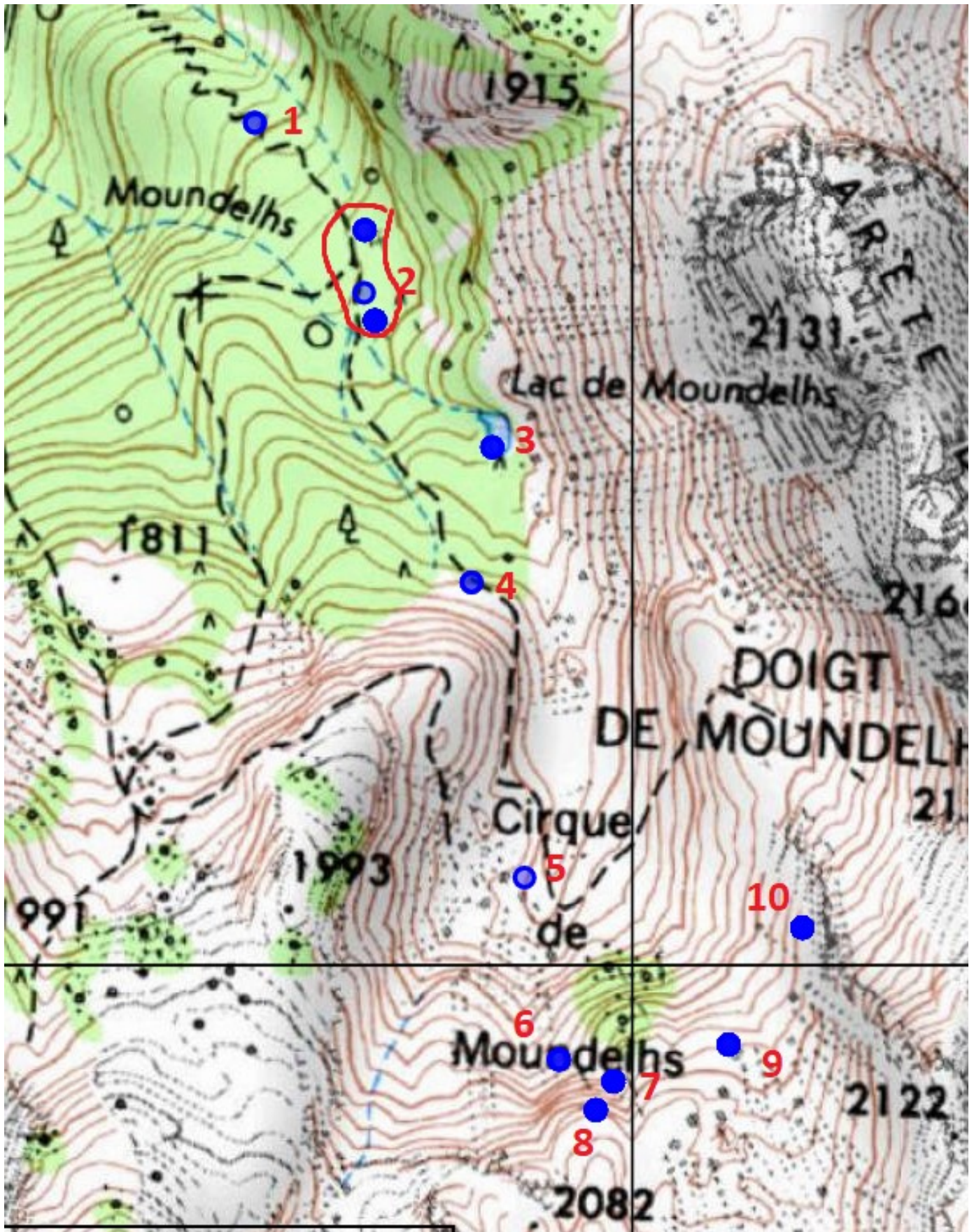
Itinéraire : Départ du parking de Bioux, montée vers Moundelhs, passage au jardin anglais et au lac de Moundelhs avant d'atteindre le cirque dans lequel nous faisons une boucle avant de redescendre par le même

chemin. Dénivelé de 700 m environ.

Commentaires : Journée très agréable et but atteint. L'itinéraire nous permet de revoir le jardin anglais déjà exploré en 2015 et toujours aussi riche en flore.

Listes de plantes : Les listes comprennent uniquement les plantes non vues en 2015. Se reporter au compte-rendu de la sortie du 1er août 2015 disponible sur le site de l'association « Pierrine Gaston-Sacaze ».

Les noms retenus proviennent de Flora gallica



Sur la carte ci-dessus apparaissent les 10 points de relevés.

Point 1

En montant dans le bois

Nous remarquons une graminée et une fougère.

Dryochloa sylvatica (Pollich) Holub, 1984

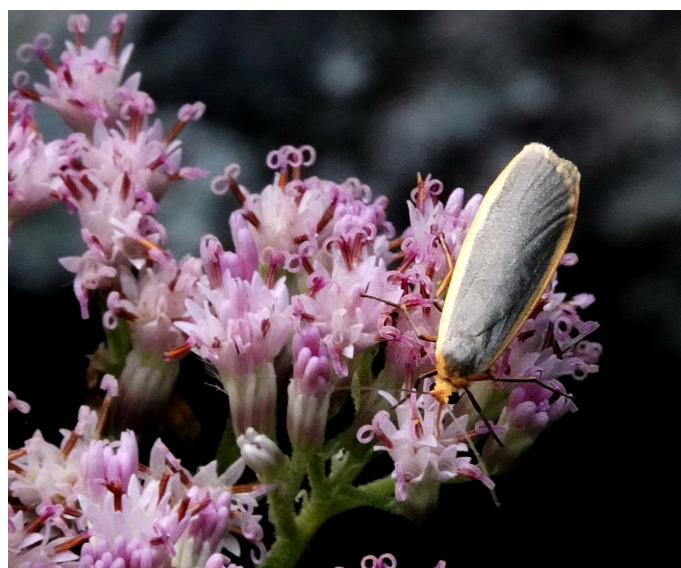
Dryopteris dilatata (Hoffm.) A.Gray, 1848

Point 2

Le jardin anglais

Sa réputation n'est plus à faire. Déjà signalé par le comte de Bouillé pour la richesse de sa flore, son nom apparaît pour la première fois dans un guide Olivier. Jean Vivant y fera une halte au retour de l'Embaradère avec la SBF en 1980.

Ici les courbes de niveau s'écartent et nous cheminons à plat entre les hêtres tortueux et les sapins. La présence de restes d'abris sous roche évoque une utilisation du lieu par les bergers et leurs troupeaux. L'endroit a dû être déboisé et transformé en jolie petite clairière il y a plus 200, 300 ans peut-être. Lorsque le Comte de Bouillé y passe vers 1865, il parle du plateau de Moundelhs et y voit un affût de « Berger le chasseur », ce qui laisse supposer que les énormes blocs reposaient alors dans une clairière semblable à celle que l'on traverse en montant au lac Roumassot, c'est-à-dire parsemée d'énormes blocs derrière lesquels le chasseur peut guetter ses proies. Certainement qu'alors, les arbres ne faisaient qu'entourer la clairière, aujourd'hui ils sont partout mais il reste cependant assez de lumière pour permettre la floraison de beaucoup d'espèces. Et puis, il y a l'eau des sources, très présente, qui favorise la végétation luxuriante. Le Comte dit que « *l'herbe est plantureuse et les fleurs sont couvertes de papillons ou d'insectes* ».



Point 2

Le jardin anglais (suite)

Comme à chaque fois que nous y passons nous allons de découverte en découverte, éblouis par la richesse de tous ces recoins où murmurent les sources jaillies de sous les énormes blocs tombés de l'arête de Moundelhs, avec l'Ossau en décor quand on lève les yeux. Lieu magique !

Cette année, nous trouvons 3 pieds de Streptopes qui nous avaient échappé. A la sortie, nous traversons un massif de Cystopteris de montagne juste avant de retrouver le sentier.



La Swertie pérenne
Swertia perennis



La Grande Astrance
Astrantia major

Adenostyles alpina subsp. *pyrenaica* (Lange) Dillenb. & Kadereit, 2012

Alchemilla coriacea Buser, 1891

Allium victorialis L., 1753

Angelica razulii Gouan, 1773

Anthoxanthum odoratum L., 1753

Astrantia major L., 1753

Bistorta vivipara (L.) Delarbre, 1800

Carex echinata subsp. *echinata* Murray, 1770

Carex frigida All., 1785

Dryopteris filix-mas (L.) Schott, 1834

Epilobium palustre L., 1753

Gentiana burseri subsp. *burseri* Lapeyr., 1813

Juncus alpinoarticulatus subsp. *alpinoarticulatus* Chaix, 1785

Micranthes stellaris (L.) Galasso, Banfi & Soldano, 2005

Pinguicula grandiflora subsp. *grandiflora* Lam., 1789

Rumex arifolius All., 1773

Streptopus amplexifolius (L.) DC., 1805

Tofieldia calyculata (L.) Wahlenb., 1812

Trichophorum cespitosum subsp. *germanicum* (Palla) Hegi, 1908



Le Cystopteris de montagne
Cystopteris montana



Le Scirpe cespiteux
Trichophorum cespitosum

Point 3

Le lac de Moundelhs

C'est toujours un plaisir de revoir ce petit lac de fonte que rien n'alimente en apparence. Lorsqu'il s'assèche durant l'été la ciboulette en profite pour fleurir. En circulant entre les blocs qui l'occupe, nous faisons de nouvelles découvertes dont la Mélisque penchée, une jolie petite graminée.



La Ciboulette
Allium schoenoprasum



La mélisque penchée
Melica nutans

Carex nigra (L.) Reichard, 1778
Epilobium alsinifolium Vill., 1779
Lactuca muralis (L.) Gaertn., 1791
Melica nutans L., 1753
Myosotis sylvatica Hoffm., 1791

Points 4 et 5

En sortant du bois :

Un peu plus loin, en contre-bas du sentier, nous apercevons une touffe de Lys des Pyrénées, malheureusement fanée.

Le Prenanthes pourpre

Prenanthes purpurea

Cette jolie astéracée n'a que 5 fleurs tubulées et 5 ligulées.



Point 6

Pique-nique

La température qui commence à monter nous incite à faire la pose pique-nique. Nous dénichons un petit coin à l'abri du soleil. Autour de nous nous rajoutons :

Gnaphalium sylvaticum L., 1753

Patzkea paniculata subsp. *paniculata* (L.) G.H.Loos, 2010

Potentilla nivalis subsp. *nivalis* Lapeyr., 1782

Viola biflora L., 1753

Pensée ou violette ?

Toutes se nomment « Viola » en latin et appartiennent donc au même genre. Cependant en français, leurs noms vernaculaires distinguent deux catégories (faux genres).

Marcel Saule les distingue par la disposition des pétales latéraux.

Pétales latéraux rapprochés du pétale inférieur : **violette**.

Pétales latéraux rapprochés des pétales supérieurs : **pensée**.

Voici quelques photos de « famille », toutes prises dans les Pyrénées, pour illustrer cette distinction.



La Violette des bois
Viola reichembachiana
Louvie Juzon



La Violette des marais
Viola palustris
Pourtalet



La Violette des chiens
Viola canina
Montagne verte



La Violette odorante
Viola odorata
Lac de Castet



La Violette de Rivinus
Viola riviniana
Bagès



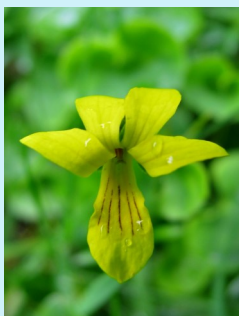
La Violette des Pyrénées
Viola pyrenaica
Pourtalet



La Violette hérissée (forme blanche)
Viola hirsuta
Louvie Juzon



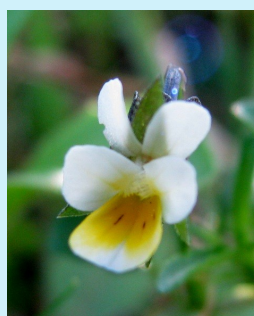
La Violette rupestre
Viola rupestris
Crête d'Andreyt



La Pensée à deux fleurs
Viola biflora
Moundelhs



La Pensée de Lapeyrouse
Viola diversifolia
Port de Baroude



La Pensée de Kitaibel
Viola kitaibeliana
Argelès sur mer



La Pensée tricolore
Viola tricolor
Plateau de Saugué

Point 7

En montant dans le couloir d'avalanche sous la brèche de Moundelhs

La canicule et le repas vite avalé nous rendent cette montée pénible mais c'est l'occasion de nous arrêter pour un rien et admirer la flore accrochée aux rochers. Gérard patiente en sortant son piolet pour prélever quelques nouveaux lichens.



La Saxifrage peu crénelée

Saxifraga hirsuta subsp. *paucicrenata*

Sa présence est liée à celle du calcaire. Nous sommes pourtant au pied de l'Ossau !

Lecanora cenisia morpho. atrynea

Ce lichen aux apothécies brun foncé, n'est pas rare en montagne où il préfère les rochers ombragés.

Aquilegia pyrenaica DC., 1815

Conopodium majus (Gouan) Loret, 1886

Cryptogramma crispa (L.) R.Br., 1842

Hieracium cerinthoides L., 1753

Homogyne alpina (L.) Cass., 1821

Hypericum nummularium L., 1753

Pedicularis pyrenaica J.Gay, 1832

Saxifraga hirsuta subsp. *paucicrenata* (Leresche ex Gillot) D.A.Webb, 1963

Scorzoneroïdes pyrenaica (Gouan) Holub, 1977

Soldanella alpina subsp. *alpina* L., 1753

Valeriana apula Pourr., 1788



8. Sur le balcon des rhododendrons

Situation peu confortable car nous œuvrons sur un balcon de moins d'1 m de large qui surmonte un à-pic vertigineux, mais c'est le prix à payer pour atteindre le graal du jour, l'orchidée miniature promise par Gérard : la Listère à feuilles en cœur. Nous y passons un bon moment car chacun veut en garder un souvenir photographique, mais son état (presque fanée) rend la tâche bien difficile, voire impossible.

Homogyne alpina (L.) Cass., 1821

Huperzia selago subsp. *selago* (L.) Bernh. ex Schrank & Mart., 1829

Luzula pediformis (Chaix) DC., 1805

Neottia cordata (L.) Rich., 1817

Pseudorchis albida subsp. *albida* (L.) Á.Löve & D.Löve, 1969

Rhododendron ferrugineum L., 1753

Sorbus chamaemespilus (L.) Crantz, 1763

Vaccinium uliginosum subsp. *microphyllum* (Lange) Tolm., 1936

La Listère à feuilles en cœur

Neottia cordata

Ici photographiée par Philippe Thomas en Haute-Garonne.



9. En traversant un ru

Pour un retour plus confortable, nous décidons de rejoindre le sentier bien tracé qui monte à la brèche de Moundelhs. Avant de l'atteindre, nous traversons un ru dont l'eau fraîche nous donne envie de nous désaltérer car le thermomètre chaleur continue à monter. En plus de son eau limpide, il nous offre quelques nouvelles espèces. Marc y identifie deux adorables petites mousses.



Bartsia alpina L., 1753

Carex macrostylus Lapeyr., 1813

Epilobium alsinifolium Vill., 1779

Melampyrum pratense L., 1753

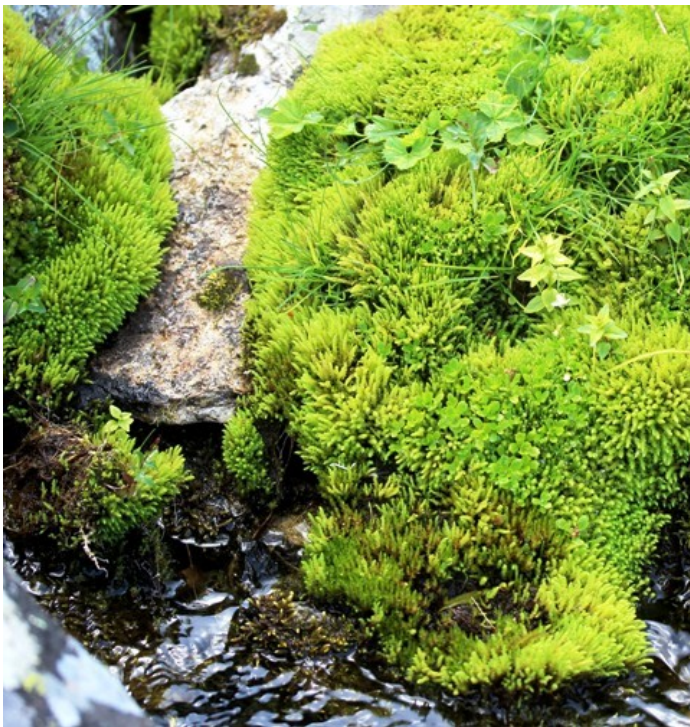
Micranthes stellaris (L.) Galasso, Banfi & Soldano, 2005

Palustriella decipiens (De Not.) Ochyra, 1989

Philonotis calcarea

Saxifraga praetermissa D.A.Webb, 1963

Thesium pyrenaicum subsp. *pyrenaicum* Pourr., 1788



Philonotis calcarea

Cette jolie mousse habite le ruisseau.

Palustriella decipiens

Les tiges feuillues absorbent la lumière.

10. En longeant une arête calcaire

Un peu plus loin, nous longeons une arête dont la flore indique là-aussi la roche calcaire avant de retrouver le sentier emprunté à l'aller.

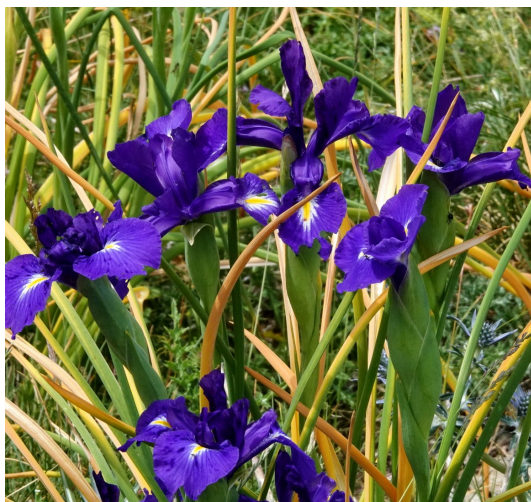
<i>Anemone alpina</i> subsp. <i>alpina</i> L., 1753
<i>Anemone narcissiflora</i> subsp. <i>narcissiflora</i> L., 1753
<i>Asperula hirta</i> Ramond, 1800
<i>Betonica alopecuros</i> L., 1753
<i>Bupleurum ranunculoides</i> subsp. <i>ranunculoides</i> L., 1753
<i>Campanula glomerata</i> subsp. <i>glomerata</i> L., 1753
<i>Campanula rotundifolia</i> subsp. <i>rotundifolia</i> L., 1753
<i>Coincya monensis</i> subsp. <i>cheiranthos</i> (Vill.) Aedo, Leadlay & Muñoz Garm., 1993
<i>Dianthus hyssopifolius</i> L., 1755
<i>Echium vulgare</i> L., 1753
<i>Erinus alpinus</i> L., 1753
<i>Eryngium bourgatii</i> subsp. <i>bourgatii</i> Gouan, 1773
<i>Galium verum</i> subsp. <i>verum</i> L., 1753
<i>Globularia repens</i> Lam., 1779
<i>Helictotrichon sedenense</i> subsp. <i>gervaisii</i> Romero Zarco, 1984
<i>Iris latifolia</i> (Mill.) Voss, 1895
<i>Leontodon hispidus</i> subsp. <i>hispidus</i> L., 1753
<i>Linaria alpina</i> subsp. <i>alpina</i> (L.) Mill., 1768
<i>Phyteuma orbiculare</i> L., 1753
<i>Plantago alpina</i> L., 1753
<i>Potentilla alchemilloides</i> Lapeyr., 1782
<i>Saxifraga paniculata</i> Mill., 1768
<i>Sempervivum arachnoideum</i> L., 1753
<i>Silene vulgaris</i> subsp. <i>vulgaris</i> (Moench) Garcke, 1869
<i>Teucrium pyrenaicum</i> L., 1753



Le Buplèvre fausse renoncule
Bupleurum ranunculoides



La Joubarbe toile d'araignée
Sempervivum arachnoides



Bouquet d'Iris des Pyrénées
Iris latifolia



Retour avec vue sur le lac de Bious